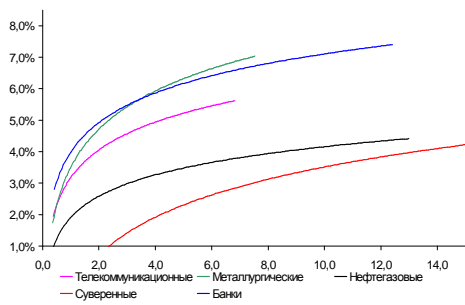
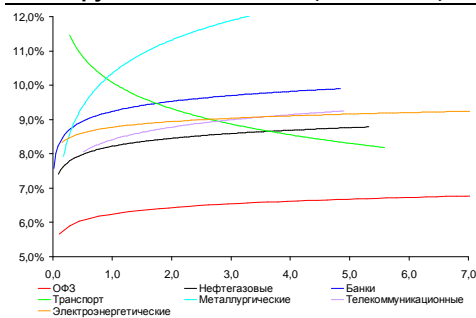


Рынок валютных облигаций



Источник: Bloomberg

Рынок рублевых облигаций (1-ый эшелон)



Источник: Bloomberg

Основные индикаторы долгового рынка

	Закрытие	Изм.	Доход%
Долговой рынок			
10-YR UST, YTM	1,65	3,776.п. ↑	
30-YR UST, YTM	2,84	4,316.п. ↑	
Russia-30	127,34	0,17% ↑	2,70
Rus-30 spread	105	-76.п. ↓	
Bra-40	126,47	-0,04% ↓	8,50
Tur-30	198,63	0,00% ↓	3,91
Mex-34	143,98	0,65% ↑	3,77
CDS 5 Russia	134,46	-26.п. ↓	
CDS 5 Gazprom	195	-16.п. ↓	
CDS 5 Brazil	109	-16.п. ↓	
CDS 5 Turkey	125	-26.п. ↓	
CDS 5 Portugal	484	-86.п. ↓	
Markit iTraxx Corp			
CEEMEA 5Y	228	-66.п. ↓	
Валютный и денежный рынок			
			YTD%
\$/Руб. ЦБП	30,7506	-0,38% ↓	1,9 ↑
\$/Руб.	30,7075	-0,23% ↓	-4,8 ↓
EUR/\$	1,3003	0,48% ↑	0,3 ↑
Ruble Basket	34,8544	0,00% ↓	4,6 ↑
Imp rate			
NDF \$/Rub 6M	6,10%	0,00	
NDF \$/Rub 12M	5,95%	0,01 ↑	
NDF \$/Rub 3Y	5,65%	0,00	
FWD			
FWD €/Rub 3m	40,5454	0,10% ↑	
FWD €/Rub 6m	41,1683	0,12% ↑	
FWD €/Rub 12m	42,3521	0,06% ↑	
3M Libor			
3M Libor	0,3095	-0,106.п. ↓	
Libor overnight	0,1615	0,166.п. ↑	
MosPrime	6,43	06.п. ↑	
Прямое репо с ЦБ, млрд	396	19 ↑	
Фондовые индексы			
			YTD%
RTS	1 485	0,25% ↑	7,6 ↑
DOW	13 248	0,60% ↑	8,4 ↑
S&P500	1 428	0,65% ↑	13,5 ↑
Bovespa	59 623	0,63% ↑	5,1 ↑
Сырьевые товары			
Brent spot	107,99	1,06% ↑	0,4 ↑
Gold	1711,30	-0,09% ↓	8,6 ↑

Источник: Bloomberg

Российский рынок

Комментарий по долговому рынку, стр. 3

Валютные облигации

Улучшение настроений на глобальных торговых площадках и растущий "аппетит" инвесторов к риску позволили российскому внешнему долговому рынку по итогам вторника подрасти. Тем не менее, ценовой рост носил минимальный характер, торговая активность остается невысокой. Сегодня завершится двухдневное заседание ФРС США, от которого инвесторы ждут расширения или хотя бы намеков на продление программы стимулирования и новые макроэкономические прогнозы. Статистика из Японии, где заказы промпредприятий в октябре выросли впервые за 3 месяца, сформировала умеренно позитивный внешний фон на сегодняшнее открытие.

Рублевые облигации

Внутренний рынок вновь чувствует себя уверенно, активный спрос, ранее наблюдаемый в ОФЗ, постепенно перемещается в корпоративный сегмент. Минфин вчера объявил ориентиры доходности предстоящего аукциона, увеличив предложение. Мы ждем позитивной динамики рублевого рынка, учитывая, что последний аукцион Минфина в этом году запланирован на следующую неделю и видя сохранение спроса со стороны нерезидентов.

Макроэкономика, стр. 4

Импорт из стран дальнего зарубежья увеличился на 2% г/г в ноябре; НЕОДНОЗНАЧНО

Рост импорта в 2012 г. вряд ли достигнет нашего прогноза роста импорта на 6%. Эта информация, хотя и позитивна для текущего счета, на наш взгляд, говорит в пользу нашего мнения в отношении краткосрочных экономических трендов.

Корпоративные новости, стр. 4

Внешпромбанк открыл книгу заявок на облигации серии 02 объемом 1,5 млрд руб

Банк "ОТКРЫТИЕ" начал сбор заявок на облигации серии 01 объемом 3 млрд руб

КБ "Восточный" начал сбор заявок на биржевые облигации серии БО-10 объемом 3 млрд руб

НОВОСТИ ВКРАТЦЕ:

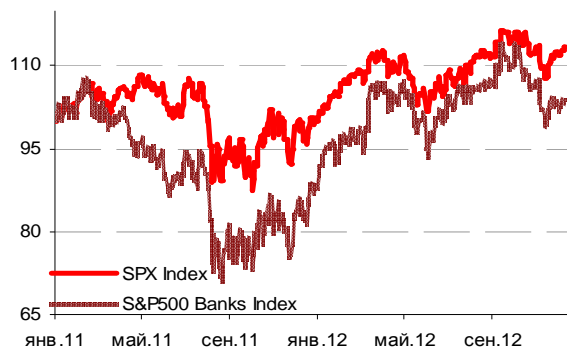
- Минфин РФ 12 декабря проведет два аукциона по размещению 10-летних ОФЗ 26209 (ориентир доходности 6,88-6,93% годовых) и 5-летних 25080 (ориентир доходности 6,48-6,53% годовых) почти на 50 млрд руб
- Fitch присвоило облигациям Краснодарского края 2012 года рейтинг "BB+"
- Moody's подтвердило рейтинг "Мегафона" на уровне "Ваа3" с "негативным" прогнозом
- ФСФР зарегистрировала облигации "Ипотечного агента АТБ" объемом 2,04 млрд руб

ГРАДУСНИК КРИЗИСА

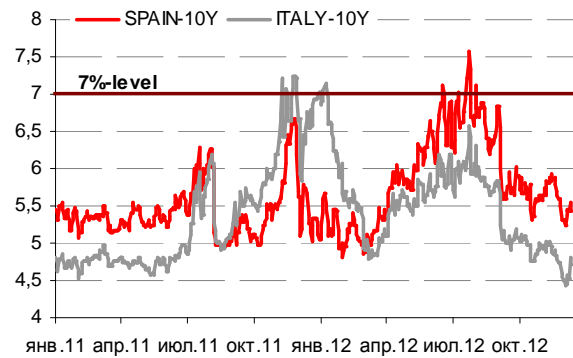
Ключевые кризисные индикаторы

	закрытие, б.п.	Δ		закрытие, б.п.	Δ	
3M Libor-OIS 3M	16,75	0,05	↑	BofA CDS 5Y	138	-3 ↓
3M Euribor - OIS 3M	13,45	-0,25	↓	Morgan Stanley CDS 5Y	195	-7 ↓
Portugal CDS 5Y	484	-8	↓	Citigroup CDS 5Y	130	-5 ↓
Italy CDS 5Y	288	-4	↓	Deutsche Bank CDS 5Y	101	-5 ↓
Spain CDS 5Y	300	-12	↓	Societe Generale CDS 5Y	182	-2 ↓
				Unicredit CDS 5Y	319	-2 ↓

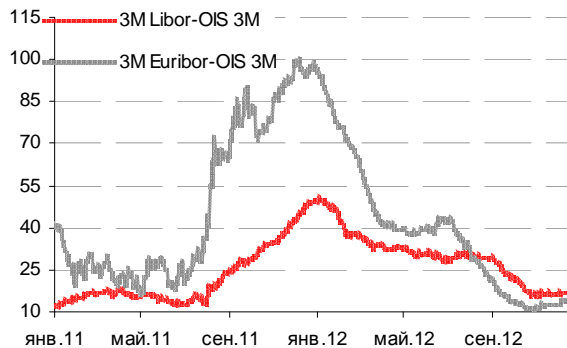
Илл 1: S&P500 vs S&P500 Bank Index



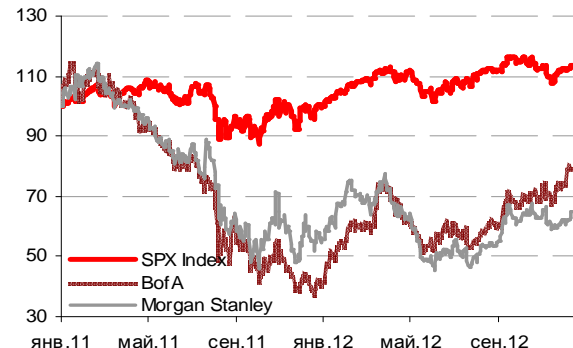
Илл 2: Доходность суверенных 10-летних облигаций Испании и Италии



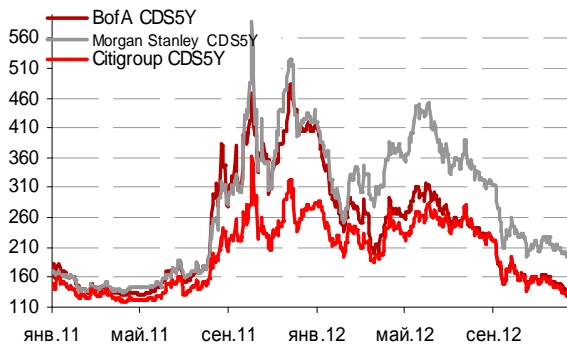
Илл 3: 3MLibor/Euribor-OIS Spread



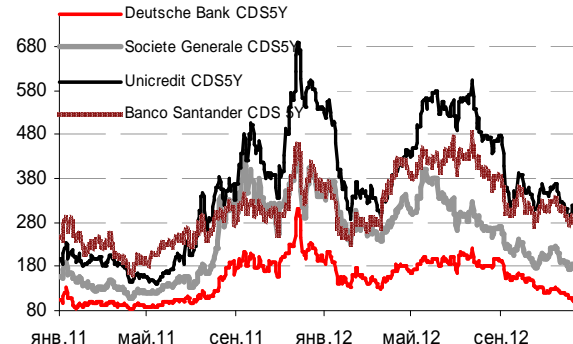
Илл 4: S&P500 vs банки США (01.01.11=100)



Илл 5: Кредитные свопы ведущих банков США



Илл 6: Кредитные свопы банков Еврозоны



Источник: Bloomberg

Источник: Bloomberg

Комментарий по долговому рынку

Валютные облигации

Улучшение настроений на глобальных торговых площадках и растущий аппетит инвесторов к риску позволили российскому внешнедолговому рынку по итогам вторника подрасти. Тем не менее, ценовой рост носил минимальный характер, наиболее выраженную динамику показали длинные бумаги банковского сектора (ВТБ, ВЭБ, Сбербанк). Rus-30 вырос в цене до 127,34% от номинала(+0,17%). Риск на Россию CDS 5Y снизился до 134 б.п. Доходность бенчмарка UST-10 выросла на 4 б.п. – до 1,65% годовых.

Поддержали ход торгов превзошедшие ожиданий макроэкономические показатели. Так, индекс доверия к экономике Германии Zew в декабре вырос до 6,9 пункта с минус 15,7 пункта в ноябре (также рост показали индексы оценки текущей ситуации и доверия к экономике еврозоны). Дефицит внешнеторгового баланса США в октябре увеличился на 4,9%, до \$42,2 млрд, в связи с самым резким сокращением экспорта почти за четыре года. Тем не менее, показатель оказался лучше ожидавшегося уровня. Также во вторник Греция проводила размещение векселей сроком на 1 месяц, а также на полгода и доходность по 6-месячным векселям снизилась по сравнению с предшествующим размещением.

Сегодня во Франции и Германии выйдут ноябрьские инфляционные показатели, будут опубликованы цифры по промышленному производству еврозоны за октябрь. В Вене состоится очередная встреча Организации стран-экспортеров нефти (ОПЕК), Международное энергетическое агентство опубликует ежемесячный обзор рынка нефти. В США выйдут ноябрьские цены импорта, пройдет аукцион по 10-летним UST, а также завершится двухдневное заседание ФРС США, от которого инвесторы ждут расширения или хотя бы намеков на продление программы стимулирования и новые макроэкономические прогнозы. Статистика из Японии, где заказы промпредприятий в октябре выросли впервые за 3 месяца, сформировала умеренно позитивный внешний фон на сегодняшнее открытие.

Рублевые облигации

Внутренний рынок вновь чувствует себя уверенно, активный спрос, ранее наблюдаемый в ОФЗ, постепенно перемещается в корпоративный сегмент. Минфин вчера объявил ориентиры доходности предстоящего аукциона, увеличив предложение – сегодня пройдет размещение не одного, а сразу двух выпусков (суммарно почти на 50 млрд руб вместо запланированных 20 млрд руб). При этом ориентир доходности 10-летних бумаг предполагает премию к вторичному рынку, что, вероятно, наравне с ожиданием первых расчетов через Euroclear, обеспечит благоприятный исход сегодняшнего аукциона. Мы ждем позитивной динамики рублевого рынка, учитывая, что последний аукцион Минфина в этом году запланирован на следующую неделю и видя сохранение спроса со стороны нерезидентов.

Екатерина Леонова, Старший аналитик (+7 495) 974-2515 доб. 8523
Татьяна Цилюрик, Аналитик (+7 495) 974-2515 доб. 7669

Макроэкономика**Импорт из стран дальнего зарубежья увеличился на 2% г/г в ноябре; НЕОДНОЗНАЧНО**

По данным Федеральной таможенной службы (ФТС), импорт товаров из стран дальнего зарубежья увеличился на 2% г/г в ноябре. Неожиданное отсутствие ускорения в динамике импорта в конце года указывает на то, что даже наш весьма умеренный прогноз роста импорта на 6% г/г в 2012 г. может быть не выполнен. Эта информация поддерживает текущий счет, однако является еще одним признаком ослабления экономической активности.

Несмотря на то, что очень медленный рост импорта характерен для всего 2012 г., нас все же удивляет отсутствие какого бы то ни было ускорения к концу года. После того как ЦБ сообщил о росте совокупного импорта на 3% г/г за 9М12, в октябре рост импорта чуть ускорился – до 7% г/г, подтвердив наши ожидания того, что традиционный рост потребления в конце года в сочетании с эффектом от вступления России в ВТО приведут к ускорению роста импорта. Таким образом, замедление импорта из стран дальнего зарубежья (на их долю приходится 80% совокупного импорта) в ноябре указывает на то, что эти ожидания, скорее всего, не материализуются, и наш прогноз роста импорта на 6% г/г в 2012 г. может быть не выполнен. Будучи благоприятной для текущего счета, эта информация, на наш взгляд, является негативным знаком в отношении ноябрьской макростатистики и говорит в пользу нашего осторожного взгляда на экономическую активность в 2012 г. и, как минимум, в 1К13.

Наталья Орлова, Ph.D Главный экономист (+7 495) 795-3677

Корпоративные новости**Внешпромбанк открыл книгу заявок на облигации серии 02 объемом 1,5 млрд руб**

Внешпромбанк открыл книгу заявок на облигации серии 02 номинальным объемом 1,5 млрд. руб. Ориентир ставки купона находится в диапазоне 10,75 – 11,25% годовых, что соответствует доходности 11,04 - 11,57% годовых. Закрытие книги заявок запланировано на 16:00 мск 14 декабря 2012 года. Техническое размещение займа на ФБ ММВБ предварительно намечено на 19 декабря. Срок обращения займа составит 5 лет. По займу планируется оферта через 6 месяцев с даты начала размещения. Организатор: Банк "ОТКРЫТИЕ".

Банк "ОТКРЫТИЕ" начал сбор заявок на облигации серии 01 объемом 3 млрд руб

Закрытие книги запланировано на 15:00 мск 14 декабря. Объем займа по номиналу составляет 3 млрд. руб. Срок обращения бумаг составит 1820 дней, предусмотрена годовая оферта.

КБ "Восточный" начал сбор заявок на биржевые облигации серии БО-10 объемом 3 млрд руб

Сбор заявок продлится до 14.00 мск 19 декабря. Техническое размещение займа на ФБ ММВБ предварительно намечено на 25 декабря 2012 года. Объем выпуска - 3 млрд. руб. Срок обращения займа -

3 года, предусмотрена оферта через 2 года. Объявленный ранее ориентир ставки 1-го купона находится в диапазоне 12 - 12,5% годовых, что соответствует доходности к оферте на уровне 12,36 - 12,89% годовых.

Организаторы: Банк "ОТКРЫТИЕ", Промсвязьбанк и "БК РЕГИОН".

Екатерина Леонова, *Старший аналитик* (+7 495) 974-2515 доб. 8523
Татьяна Цилюрик, *Аналитик* (+7 495) 974-2515 доб. 7669

ДИНАМИКА РОССИЙСКИХ ОБЛИГАЦИЙ
Илл. 7: Динамика российских суверенных и субфедеральных еврооблигаций

	Дата погаш-я	Дюра-ция, лет	Дата ближ. купона	Ставка купона	Цена закрытия	Изме-нение	Дох-сть к оферте/погаш-ю	Текущ дох-сть	Спред по дюрации	Изм. спреда	М.Дюрация	Объем выпуска млн	Валюта	Рейтинги S&P/Moodys/Fitch
Суверенные														
Россия-15	29.04.2015	2,30	29.04.13	3,63%	105,84	-0,07%	1,13%	3,43%	89	2,2	2,28	2 000	USD	BBB / Baa1 / BBB
Россия-17	04.04.2017	4,04	04.04.13	3,25%	105,98	0,00%	1,80%	3,07%	133	-1,3	4,01	2 000	USD	BBB / Baa1 / BBB
Россия-18	24.07.2018	4,47	24.01.13	11,00%	148,42	-0,02%	1,88%	7,41%	124	-1,7	4,42	3 466	USD	BBB / Baa1 / BBB
Россия-20	29.04.2020	6,33	29.04.13	5,00%	117,46	0,11%	2,40%	4,26%	134	-4,6	6,26	3 500	USD	BBB / Baa1 / BBB
Россия-22	04.04.2022	7,77	04.04.13	4,50%	113,60	0,06%	2,83%	3,96%	177	-3,7	7,66	2 000	USD	BBB / Baa1 / BBB
Россия-28	24.06.2028	9,19	24.12.12	12,75%	200,17	0,04%	4,02%	6,37%	236	-4,3	9,01	2 500	USD	BBB / Baa1 / BBB
Россия-30	31.03.2030	5,51	31.03.13	7,50%	127,34	0,17%	2,70%	5,89%	105	-7,0	11,41	1 644	USD	BBB / Baa1 / BBB
Россия-42	04.04.2042	15,99	04.04.13	5,63%	123,72	0,20%	4,21%	4,55%	137	-5,6	15,66	3 000	USD	BBB / Baa1 / BBB
Россия-18(руб)	10.03.2018	4,36	10.03.13	7,85%	109,11	-0,13%	5,81%	7,19%	--	--	4,24	90 000	RUB	BBB+ / Baa1 / BBB
Муниципальные														
Москва-16	20.10.2016	3,59	20.10.13	5,06%	107,55	0,09%	2,96%	4,71%	--	--	--	407	EUR	BBB / Baa1 / BBB
Беларусь-15	03.08.2015	2,35	03.02.13	8,75%	102,06	0,22%	7,86%	8,57%	--	--	--	1 000	USD	B- / B3 /

Источник: Bloomberg, Отдел исследований Альфа-Банка

Илл. 8: Динамика российских банковских еврооблигаций

	Дата погаш-я	Дюра-ция, лет	Дата ближ. купона	Ставка купона	Цена закрытия	Изме-нение	Дох-сть к оферте/погаш-ю	Текущ дох-сть	Спред по дюрации	Изм. спреда	Спред к сувер. евро-облиг.	Объем выпуска млн	Валюта	Рейтинги S&P/Moodys/Fitch
АК Барс-15	19.11.2015	2,64	19.05.13	8,75%	101,77	0,16%	8,06%	8,60%	773	-7,2	692	500	USD	/ B1 / BB-
Альфа-13	24.06.2013	0,51	24.12.12	9,25%	103,71	0,05%	2,21%	8,92%	197	-13,5	107	392	USD	BB / Baa1 / BBB-
Альфа-15-2	18.03.2015	2,09	18.03.13	8,00%	108,32	0,05%	4,11%	7,39%	387	-3,0	298	600	USD	BB / Baa1 / BBB-
Альфа-17*	22.02.2017	3,69	22.02.13	6,30%	101,52	0,43%	5,88%	6,21%	542	-13,0	408	300	USD	B+ / Baa2 / BB+
Альфа-17-2	25.09.2017	4,06	25.03.13	7,88%	111,32	0,10%	5,17%	7,07%	470	-4,0	337	1 000	USD	BB / Baa1 / BBB-
Альфа-19*	26.09.2019	5,40	26.03.13	7,50%	105,23	0,19%	6,53%	7,13%	590	-5,3	383	750	USD	B+ / Baa2 / BB+
Альфа-21	28.04.2021	6,37	28.04.13	7,75%	109,77	0,15%	6,23%	7,06%	517	-5,3	383	1 000	USD	BB / Baa1 / BBB-
Банк Москвы-13	13.05.2013	0,42	13.05.13	7,34%	102,18	-0,10%	2,09%	7,18%	185	20,9	96	500	USD	/ Baa2 / BBB
Банк Москвы-15*	25.11.2015	2,75	25.05.13	5,97%	104,29	0,05%	4,40%	5,72%	408	-2,6	327	300	USD	/ Baa3 / BBB-
Банк Москвы-17*	10.05.2017	3,92	10.05.13	6,02%	101,19	0,02%	5,71%	5,95%	524	-1,8	391	400	USD	/ Baa3 / BBB-
Банк СГПБ-18*	24.10.2018	4,42	24.04.13	11,00%	100,38	0,05%	10,90%	10,96%	1027	-2,9	903	101	USD	/ B1 /
ВТБ-15-2	04.03.2015	2,08	04.03.13	6,47%	107,44	0,13%	2,98%	6,02%	274	-7,1	185	1 250	USD	BBB / Baa1 / BBB
ВТБ-16	15.02.2016	2,95	15.02.13	4,25%	106,18	0,19%	2,21%	4,00%	--	--	--	193	EUR	BBB / Baa1 / BBB
ВТБ-17	12.04.2017	3,86	12.04.13	6,00%	106,90	0,77%	4,24%	5,61%	377	-21,5	244	2 000	USD	/ Baa1 / BBB
ВТБ-18*	29.05.2018	0,46	29.05.13	6,88%	110,78	0,57%	4,62%	6,21%	438	-12,8	349	1 706	USD	BBB / Baa1 / BBB
ВТБ-18-2	22.02.2018	4,46	22.02.13	6,32%	108,38	0,65%	4,43%	5,83%	386	-16,4	261	750	USD	BBB / Baa1 /
ВТБ-22*	17.10.2022	7,31	17.04.13	6,95%	106,61	0,71%	6,05%	6,52%	499	-12,7	322	1 500	USD	BBB- / Baa2 / BBB-
ВТБ-35	30.06.2035	12,41	31.12.12	6,25%	107,31	0,32%	5,67%	5,82%	402	-6,4	165	693	USD	BBB / Baa1 / BBB
ВЭБ-17	22.11.2017	4,42	22.05.13	5,45%	110,73	0,34%	3,09%	4,92%	246	-9,6	122	600	USD	BBB / / BBB
ВЭБ-17-2	13.02.2017	3,75	13.02.13	5,38%	109,08	0,11%	3,04%	4,93%	257	-4,4	124	750	USD	BBB / / BBB
ВЭБ-20	09.07.2020	6,03	09.01.13	6,90%	119,35	0,28%	3,92%	5,78%	286	-7,5	152	1 600	USD	BBB / / BBB
ВЭБ-22	05.07.2022	7,39	05.01.13	6,03%	113,54	0,46%	4,28%	5,31%	322	-9,0	146	1 000	USD	BBB / Baa1e / BBB
ВЭБ-25	22.11.2025	9,17	22.05.13	6,80%	119,48	0,27%	4,77%	5,69%	311	-6,8	75	1 000	USD	BBB / / BBB
ВЭБ-Лизинг-16	27.05.2016	3,21	27.05.13	5,13%	104,94	0,09%	3,59%	4,88%	327	-3,8	179	400	USD	BBB / / BBB
ГПБ-13	28.06.2013	0,53	28.12.12	7,93%	103,26	-0,07%	1,88%	7,68%	164	9,5	75	443	USD	BBB- / Baa3 /
ГПБ-14	15.12.2014	1,87	15.12.12	6,25%	106,26	0,00%	3,01%	5,88%	277	-0,8	188	1 000	USD	BBB- / Baa3 /
ГПБ-15	23.09.2015	2,57	23.03.13	6,50%	108,20	-0,04%	3,38%	6,01%	306	0,6	225	948	USD	BBB- / Baa3 /
ГПБ-17	17.05.2017	3,98	17.05.13	5,63%	105,66	0,15%	4,21%	5,32%	374	-5,1	241	1 000	USD	BBB- / Baa3 /
ГПБ-19	03.05.2019	5,24	03.05.13	7,25%	107,40	0,15%	5,84%	6,75%	521	-4,8	314	500	USD	BB+ / Baa1 /
ЕАБР-22	20.09.2022	7,89	20.03.13	4,77%	104,00	0,00%	4,26%	4,58%	320	-2,8	143	500	USD	BBB / A3 / BBB
КрЕврБанк-19*	15.11.2019	5,37	15.05.13	8,50%	103,50	1,16%	7,83%	8,21%	720	N/A	513	250	USD	/ B1 / B+
НОМОС-13	21.10.2013	0,84	21.04.13	6,50%	102,54	0,00%	3,47%	6,34%	323	-1,6	234	400	USD	/ Baa3 / BB /-
НОМОС-19*	26.04.2019	4,82	26.04.13	10,00%	101,26	0,30%	9,72%	9,88%	909	-8,2	785	500	USD	/ B1 / BB- /-
ПромсвязьБ-13	15.07.2013	0,57	15.01.13	10,75%	104,65	-0,07%	2,76%	10,27%	252	8,3	163	150	USD	NR / Baa2 / BB-
ПромсвязьБ-14	25.04.2014	1,33	25.04.13	6,20%	101,05	0,03%	5,33%	6,14%	515	-3,1	426	500	USD	/ Baa2 / BB-
ПромсвязьБ-18*	31.01.2018	3,78	31.01.13	12,50%	101,77	-0,07%	12,02%	12,28%	1155	0,7	1022	100	USD	NR / Baa3 / B+
ПромсвязьБ-16	08.07.2016	2,93	08.01.13	11,25%	108,61	0,12%	8,41%	10,36%	808	-5,1	727	200	USD	/ Baa3 / B+
ПромсвязьБ-17	25.04.2017	3,71	25.04.13	8,50%	101,90	0,18%	7,97%	8,34%	750	-6,4	617	400	USD	/ Baa2 / BB-
ПромсвязьБ-19*	06.11.2019	5,08	06.05.13	10,20%	100,82	0,07%	10,03%	10,12%	940	-3,2	733	400	USD	/ Baa3 / B+
ПСБ-15*	29.09.2015	2,62	29.03.13	5,01%	101,18	0,28%	4,55%	4,95%	423	-11,8	342	400	USD	/ Baa2 / BBB-
РенКап-16	21.04.2016	2,83	21.04.13	11,00%	92,50	0,01%	13,85%	11,89%	1353	-0,9	1272	325	USD	B+ / B2 / B
РСХБ-13	16.05.2013	0,43	16.05.13	7,18%	102,47	-0,01%	1,37%	7,00%	113	-1,1	24	647	USD	/ Baa1 / BBB /-
РСХБ-14	14.01.2014	1,04	14.01.13	7,13%	105,55	0,01%	1,94%	6,75%	170	-2,5	81	720	USD	/ Baa1 / BBB /-

РСХБ-17	15.05.2017	3,94	15.05.13	6,30%	110,06	0,15%	3,81%	5,72%	334	-5,2	200	584	USD	/ Baa1 / BBB / ⁺
РСХБ-17-2	27.12.2017	4,41	27.12.12	5,30%	106,45	0,40%	3,88%	4,98%	324	-10,8	200	1 300	USD	/ Baa1 / BBB / ⁺
РСХБ-18	29.05.2018	4,63	29.05.13	7,75%	118,43	0,11%	3,96%	6,54%	333	-4,4	209	980	USD	/ Baa1 / BBB / ⁺
РСХБ-21	03.06.2021	3,19	03.06.13	6,00%	104,00	0,12%	5,41%	5,77%	508	-2,6	360	800	USD	/ Baa2 / BBB- / ⁺
Русский Стандарт-15*	16.12.2015	2,64	16.12.12	7,73%	98,78	-0,02%	8,19%	7,83%	787	0,1	706	200	USD	B-/ B1 /
Русский Стандарт-16*	01.12.2016	3,48	01.06.13	7,56%	95,79	-0,02%	8,84%	7,89%	837	-0,6	704	200	USD	B-/ B1 /
Русский Стандарт-17*	11.07.2017	2,27	11.01.13	9,25%	102,89	0,13%	8,47%	8,99%	823	-4,0	734	350	USD	B+ / Baa3 / B+
Русский Стандарт-18*	10.04.2018	4,14	10.04.13	10,75%	103,42	0,31%	9,90%	10,39%	943	-9,1	810	350	USD	B-/ B1 / B-
Сбербанк-13	15.05.2013	0,43	15.05.13	6,48%	102,25	-0,01%	1,16%	6,34%	92	-0,3	3	500	USD	/ A3 / BBB
Сбербанк-13-2	02.07.2013	0,54	02.01.13	6,47%	102,88	0,02%	1,24%	6,29%	100	-6,2	11	500	USD	/ A3 / BBB
Сбербанк-15	07.07.2015	2,39	07.01.13	5,50%	108,44	0,30%	2,11%	5,07%	187	-13,0	98	1 500	USD	/ A3 / BBB
Сбербанк-17	24.03.2017	3,86	24.03.13	5,40%	108,71	0,33%	3,21%	4,97%	274	-9,9	140	1 250	USD	/ A3 / BBB
Сбербанк-17-2	07.02.2017	3,76	07.02.13	4,95%	107,07	0,51%	3,12%	4,62%	265	-15,0	132	1 300	USD	/ A3 / BBB
Сбербанк-19	28.06.2019	5,55	28.12.12	5,18%	107,79	0,60%	3,82%	4,81%	319	-12,6	112	1 000	USD	/ A3 / BBB
Сбербанк-22	07.02.2022	7,15	07.02.13	6,13%	113,44	0,83%	4,33%	5,40%	327	-14,5	150	1 500	USD	/ A3 / BBB
Сбербанк-22-2*	29.10.2022	7,84	29.04.13	5,13%	101,16	0,65%	4,97%	5,07%	391	-11,2	215	2 000	USD	/ Baa1 / BBB-
ТКС-14	21.04.2014	1,28	21.04.13	11,50%	103,12	0,14%	8,99%	11,15%	875	-12,2	785	175	USD	/ B2 / B
ТКС-15	18.09.2015	2,41	18.03.13	10,75%	100,32	0,01%	10,60%	10,72%	1036	-0,8	947	250	USD	/ B2 / B
ТКС-18*	06.06.2018	4,01	06.06.13	14,00%	102,04	0,53%	13,46%	13,72%	1299	-15,4	1166	125	USD	/ (P)B3 /
ТранскапиталБ-17	18.07.2017	3,79	18.01.13	7,74%	90,50	0,00%	10,39%	8,55%	992	-1,1	858	100	USD	/ B2 /
ХКФ-14	18.03.2014	1,22	18.03.13	7,00%	103,29	0,04%	4,29%	6,78%	405	-4,0	316	500	USD	NR / Baa3 / BB-

Источник: Bloomberg, Отдел исследований Альфа-Банка

* - Доходность и дюрация рассчитываются к дате исполнения опциона на покупку

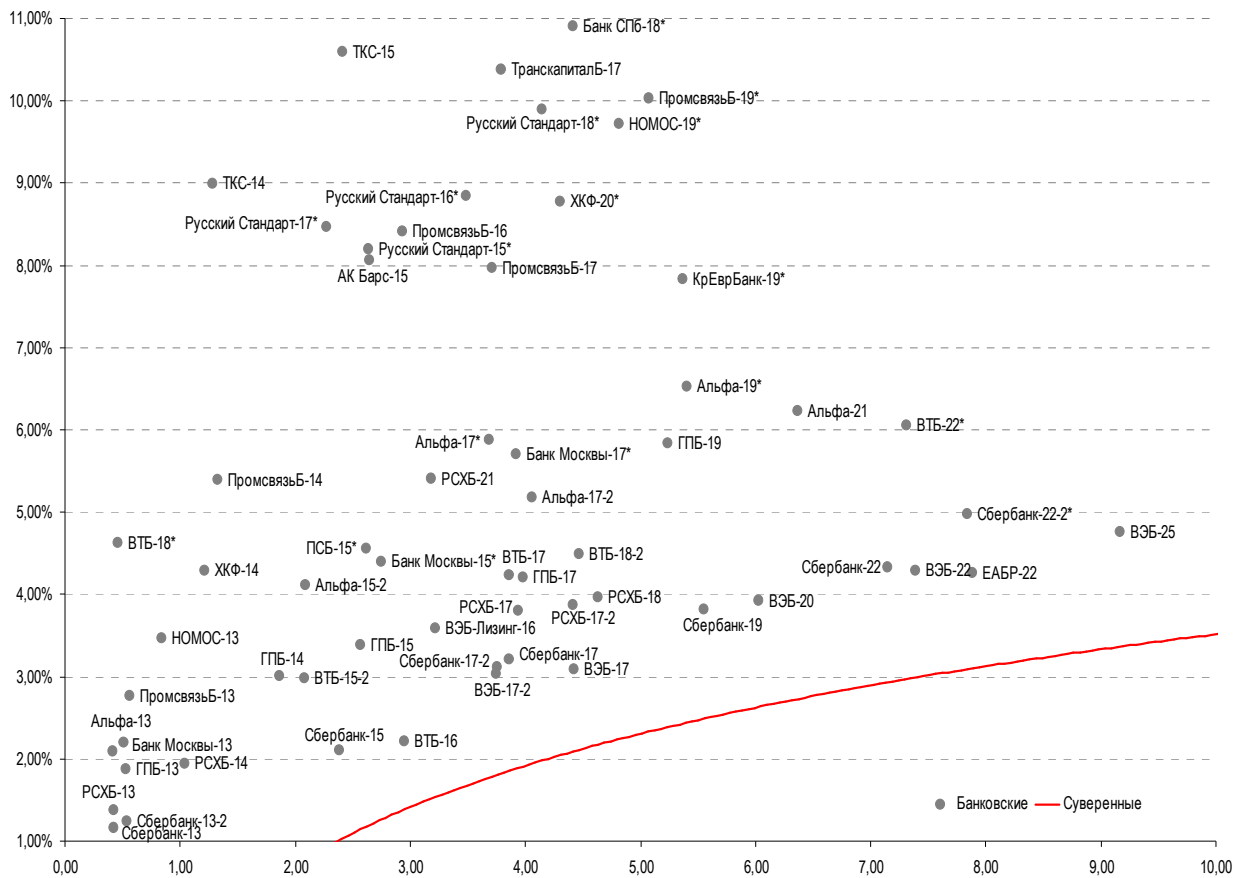
Илл. 9: Динамика российских корпоративных еврооблигаций в разбивке по секторам

	Дата погаш-я	Дюра-ция, лет	Дата ближ. купона	Ставка купона	Цена закрытия	Измене-ние	Доход-сть к оферте/ погаш-ю	Текущ дох-сть	Спред по дю-рации	Спред к сувер. евро-облиг.	Объем выпуска млн	Валюта	Рейтинги S&P/Moodys/ Fitch	
Нефтегазовые														
Газпром-13-1	01.03.2013	0,22	01.03.13	9,63%	101,87	-0,02%	1,05%	9,45%	81	-1,6	9	1 750	USD	BBB / Baa1 / BBB
Газпром-13-2	22.07.2013	0,60	22.01.13	4,51%	101,41	0,00%	2,17%	4,44%	193	-1,4	104	40	USD	/ /
Газпром-13-3	22.07.2013	0,60	22.01.13	5,63%	101,58	-0,01%	2,98%	5,54%	274	-0,2	185	28	USD	BBB / Baa1 / BBB
Газпром-13-4	11.04.2013	0,33	11.04.13	7,34%	101,90	-0,10%	1,54%	7,21%	130	24,1	41	400	USD	BBB / Baa1 / BBB
Газпром-13-5	31.07.2013	0,62	31.01.13	7,51%	103,90	-0,00%	1,30%	7,23%	106	-2,8	17	500	USD	BBB / Baa1 / BBB
Газпром-14	25.02.2014	1,16	25.02.13	5,03%	104,60	-0,00%	1,15%	4,81%	--	--	--	780	EUR	BBB / Baa1 / BBB
Газпром-14-2	31.10.2014	1,83	31.10.13	5,36%	107,04	0,06%	1,54%	5,01%	--	--	--	700	EUR	BBB / Baa1 / BBB
Газпром-14-3	31.07.2014	1,53	31.01.13	8,13%	109,20	0,01%	2,35%	7,44%	211	-1,9	122	1 250	USD	BBB / Baa1 / BBB
Газпром-15-1	01.06.2015	2,32	01.06.13	5,88%	109,57	0,04%	1,87%	5,36%	--	--	--	1 000	EUR	BBB / Baa1 / BBB
Газпром-15-2	04.02.2015	1,94	04.02.13	8,13%	113,32	-0,04%	1,74%	7,17%	--	--	--	850	EUR	BBB / Baa1 / BBB
Газпром-15-3	29.11.2015	2,79	29.05.13	5,09%	107,20	0,05%	2,55%	4,75%	223	-2,9	142	1 000	USD	BBB / Baa1 / BBB
Газпром-16	22.11.2016	3,57	22.05.13	6,21%	111,95	0,11%	2,98%	5,55%	251	-4,5	118	1 350	USD	BBB / Baa1 / BBB
Газпром-17	22.03.2017	3,84	22.03.13	5,14%	110,84	0,12%	2,43%	4,63%	--	--	--	500	EUR	BBB / Baa1 / BBB
Газпром-17-2	02.11.2017	4,43	02.11.13	5,44%	112,80	0,03%	2,62%	4,82%	--	--	--	500	EUR	BBB / Baa1 / BBB
Газпром-17-3	15.03.2017	3,92	15.03.13	3,76%	105,97	0,01%	2,27%	3,54%	--	--	--	1 400	EUR	BBB / Baa1 / BBB
Газпром-18	13.02.2018	4,40	13.02.13	6,61%	118,73	0,04%	2,68%	5,56%	--	--	--	1 200	EUR	BBB / Baa1 / BBB
Газпром-18-2	11.04.2018	4,48	11.04.13	8,15%	123,03	0,11%	3,39%	6,62%	275	-4,4	151	1 100	USD	BBB / Baa1 / BBB
Газпром-20	01.02.2020	5,66	01.02.13	7,20%	111,81	0,15%	5,20%	6,44%	457	-4,5	250	400	USD	BBB- / / A-
Газпром-22	07.03.2022	7,18	07.03.13	6,51%	118,40	0,29%	4,10%	5,50%	303	-7,0	127	1 300	USD	BBB / Baa1 / BBB
Газпром-22-2	19.07.2022	7,69	19.01.13	4,95%	106,65	0,44%	4,10%	4,64%	304	-8,5	128	1 000	USD	BBB / Baa1 / BBB
Газпром-34	28.04.2034	11,74	28.04.13	8,63%	142,02	0,04%	5,31%	6,07%	366	-4,1	129	1 200	USD	BBB / Baa1 / BBB
Газпром-37	16.08.2037	12,99	16.02.13	7,29%	128,15	0,27%	5,24%	5,69%	359	-5,8	103	1 250	USD	BBB / Baa1 / BBB
ГазпромНефть-22	19.09.2022	7,99	19.03.13	4,38%	101,18	0,25%	4,23%	4,32%	257	-7,0	140	1 500	USD	BBB- / Baa3 /
Лукойл-14	05.11.2014	1,81	05.05.13	6,38%	108,13	-0,00%	1,98%	5,90%	174	-0,8	85	900	USD	BBB- / Baa2 / BBB-
Лукойл-17	07.06.2017	4,01	07.06.13	6,36%	114,23	0,14%	2,95%	5,56%	248	-5,1	115	500	USD	BBB- / Baa2 / BBB-
Лукойл-19	05.11.2019	5,66	05.05.13	7,25%	121,10	0,20%	3,75%	5,99%	312	-5,5	105	600	USD	BBB- / Baa2 / BBB-
Лукойл-20	09.11.2020	6,47	09.05.13	6,13%	114,30	0,16%	4,00%	5,36%	294	-5,4	159	1 000	USD	BBB- / Baa2 / BBB-
Лукойл-22	07.06.2022	7,41	07.06.13	6,66%	120,74	0,19%	4,01%	5,51%	294	-5,4	118	500	USD	BBB- / Baa2 / BBB-
Новатэк-16	03.02.2016	2,89	03.02.13	5,33%	107,11	0,07%	2,94%	4,97%	262	-3,2	181	600	USD	BBB- / Baa3 / BBB-
Новатэк-21	03.02.2021	6,45	03.02.13	6,60%	117,24	0,15%	4,09%	5,63%	303	-5,1	169	650	USD	BBB- / Baa3 / BBB- BBB-
Новатэк-22	13.12.2022	8,02	13.12.12	4,42%	100,10	0,23%	4,41%	4,42%	276	-6,7	158	1 000	USD	BBB- / (P)Baa3 / e BBB-
Роснефть-17	06.03.2017	3,97	06.03.13	3,15%	101,12	0,41%	2,87%	3,11%	240	-11,7	106	1 000	USD	/ ⁺ / Baa1 / ⁺ / BBB BBB-
Роснефть-22	06.03.2022	7,68	06.03.13	4,20%	101,25	0,55%	4,04%	4,15%	297	-10,0	121	2 000	USD	/ ⁺ / Baa1 / ⁺ / BBB BBB- / BBB-
ТНК-ВР-13	13.03.2013	0,25	13.03.13	7,50%	101,72	-0,03%	0,66%	7,37%	42	4,2	-47	600	USD	/ ⁺ / Baa2 / ⁺ / ⁺ BBB-
ТНК-ВР-15	02.02.2015	2,00	02.02.13	6,25%	107,80	0,01%	2,48%	5,80%	224	-1,6	135	500	USD	/ ⁺ / Baa2 / ⁺ / ⁺ BBB- / BBB-
ТНК-ВР-16	18.07.2016	3,17	18.01.13	7,50%	115,99	0,07%	2,80%	6,47%	248	-3,4	100	1 000	USD	/ ⁺ / Baa2 / ⁺ / ⁺ BBB- / BBB-
ТНК-ВР-17	20.03.2017	3,78	20.03.13	6,63%	114,47	0,05%	2,99%	5,79%	252	-2,8	119	800	USD	/ ⁺ / Baa2 / ⁺ / ⁺ BBB- / BBB-
ТНК-ВР-18	13.03.2018	4,42	13.03.13	7,88%	121,52	0,10%	3,37%	6,48%	274	-4,2	149	1 100	USD	/ ⁺ / Baa2 / ⁺ / ⁺ BBB- / BBB-
ТНК-ВР-20	02.02.2020	5,73	02.02.13	7,25%	121,37	0,16%	3,80%	5,97%	317	-4,6	110	500	USD	BBB- / Baa2 / ⁺ / BBB-

Транснефть-14	05.03.2014	1,19	05.03.13	5,67%	104,99	0,04%	1,56%	5,40%	132	-4,8	43	1 300 USD	/ ^{*/+} BBB/	Baa1	/ ^{*/-} /
Металлургические															
Евраз-13	24.04.2013	0,37	24.04.13	8,88%	102,23	-0,07%	2,70%	8,68%	246	13,1	157	534 USD	B+/	B1	/BB-
Евраз-15	10.11.2015	2,65	10.05.13	8,25%	110,21	0,05%	4,47%	7,49%	415	-2,9	334	577 USD	B+/	B1	/BB-
Евраз-17	24.04.2017	3,79	24.04.13	7,40%	103,26	0,20%	6,53%	7,17%	606	-6,6	473	600 USD	B+/	B1	/BB-
Евраз-18	24.04.2018	4,34	24.04.13	9,50%	111,19	0,14%	6,96%	8,54%	649	-4,7	509	509 USD	B+/	B1	/BB-
Евраз-18-2	27.04.2018	4,56	27.04.13	6,75%	100,36	0,43%	6,67%	6,73%	603	-11,5	479	850 USD	B+/	B1	/BB-
Кокс-16	23.06.2016	3,03	23.12.12	7,75%	94,82	0,16%	9,51%	8,17%	919	-5,9	838	350 USD	B-/	B3	/
Металлоинвест-16	21.07.2016	3,20	21.01.13	6,50%	104,02	0,24%	5,26%	6,25%	494	-8,5	346	750 USD	/	Ba3	/BB-
НЛМК-19	26.09.2019	5,79	26.03.13	4,95%	100,35	0,35%	4,89%	4,93%	426	-7,9	219	500 USD	BBB-/	Baa3	/BBB-
Распадская-17	27.04.2017	3,78	27.04.13	7,75%	104,51	0,25%	6,55%	7,42%	608	-8,1	475	400 USD	/	B1	/B+
Северсталь-13	29.07.2013	0,61	29.01.13	9,75%	105,13	0,06%	1,54%	9,27%	130	-13,4	41	544 USD	BB+/	Ba1	/BB
Северсталь-14	19.04.2014	1,29	19.04.13	9,25%	109,36	0,06%	2,19%	8,46%	195	-6,6	106	375 USD	BB+/	Ba1	/BB
Северсталь-16	26.07.2016	3,24	26.01.13	6,25%	105,91	0,30%	4,46%	5,90%	414	-10,1	266	500 USD	BB+/	Ba1	/BB
Северсталь-17	25.10.2017	4,23	25.04.13	6,70%	107,51	0,41%	4,95%	6,23%	448	-11,2	314	1 000 USD	BB+/	Ba1	/BB
Северсталь-22	17.10.2022	7,54	17.04.13	5,90%	99,60	0,86%	5,95%	5,92%	489	-14,5	312	750 USD	BB+/	Ba1	/BBE
ТМК-18	27.01.2018	4,22	27.01.13	7,75%	102,81	0,06%	7,08%	7,54%	662	-2,8	528	500 USD	B+/	B1	/
Телекоммуникационные															
МТС-20	22.06.2020	5,72	22.12.12	8,63%	124,99	0,14%	4,65%	6,90%	402	-4,3	195	750 USD	BB/	Ba2	/BB+
Вымпелком-13	30.04.2013	0,38	30.04.13	8,38%	102,38	-0,08%	2,11%	8,18%	187	17,0	98	801 USD	BB/	Ba3	/
Вымпелком-14	29.06.2014	1,49	29.12.12	4,36%	100,99	0,00%	3,70%	4,32%	346	-0,8	257	200 USD	BB/	Ba3	/
Вымпелком-16	23.05.2016	3,08	23.05.13	8,25%	112,05	0,30%	4,44%	7,36%	412	-11,0	331	600 USD	BB/	Ba3	/
Вымпелком-16-2	02.02.2016	2,84	02.02.13	6,49%	106,96	0,13%	4,11%	6,07%	378	-5,6	297	500 USD	BB/	Ba3	/
Вымпелком-17	01.03.2017	3,73	01.03.13	6,25%	105,19	0,31%	4,88%	5,95%	441	-9,6	308	500 USD	BB/	Ba3	/
Вымпелком-18	30.04.2018	4,42	30.04.13	9,13%	117,80	0,50%	5,28%	7,75%	465	-13,4	340	1 000 USD	BB/	Ba3	/
Вымпелком-21	02.02.2021	6,15	02.02.13	7,75%	111,29	0,42%	5,97%	6,96%	491	-9,7	357	1 000 USD	BB/	Ba3	/
Вымпелком-22	01.03.2022	6,82	01.03.13	7,50%	110,07	0,56%	6,06%	6,82%	500	-11,2	366	1 500 USD	BB/	Ba3	/
Прочие															
АЛРОСА-20	03.11.2020	6,15	03.05.13	7,75%	114,85	0,34%	5,41%	6,75%	435	-8,5	301	1 000 USD	BB-/	Ba3	/BB-
АЛРОСА-14	17.11.2014	1,81	17.05.13	8,88%	110,86	0,06%	3,04%	8,01%	280	-4,6	191	500 USD	BB-/	Ba3	/BB-
АФК-Система-19	17.05.2019	5,31	17.05.13	6,95%	105,95	0,21%	5,83%	6,56%	519	-5,8	313	500 USD	BB/	/	/BB-
Еврохим-17	12.12.2017	4,48	12.06.13	5,13%	101,25	0,38%	4,84%	5,06%	421	-26,4	297	750 USD	/	/	/BBE
КЗОС-15	19.03.2015	2,04	19.03.13	10,00%	97,44	0,00%	11,29%	10,26%	1105	-0,3	1016	101 USD	NR/	/	/C
ЛенспецСМУ	09.11.2015	2,56	09.02.13	9,75%	105,25	0,00%	7,72%	9,26%	739	-0,9	658	150 USD	B/	/	/
РЖД-17	03.04.2017	3,87	03.04.13	5,74%	111,29	0,12%	2,93%	5,16%	246	-4,5	113	1 500 USD	BBB/	Baa1	/BBB
РЖД-22	05.04.2022	7,42	05.04.13	5,70%	112,85	0,15%	4,03%	5,05%	297	-4,8	120	1 400 USD	BBB/	Baa1	/BBB
СИНЕК-15	03.08.2015	2,39	03.02.13	7,70%	107,58	0,25%	4,62%	7,16%	438	-11,2	349	250 USD	/	Ba1	/BBB-
Совкомфлот	27.10.2017	4,33	27.04.13	5,38%	100,47	0,11%	5,26%	5,35%	479	-3,9	339	800 USD	/	Ba2	/BB

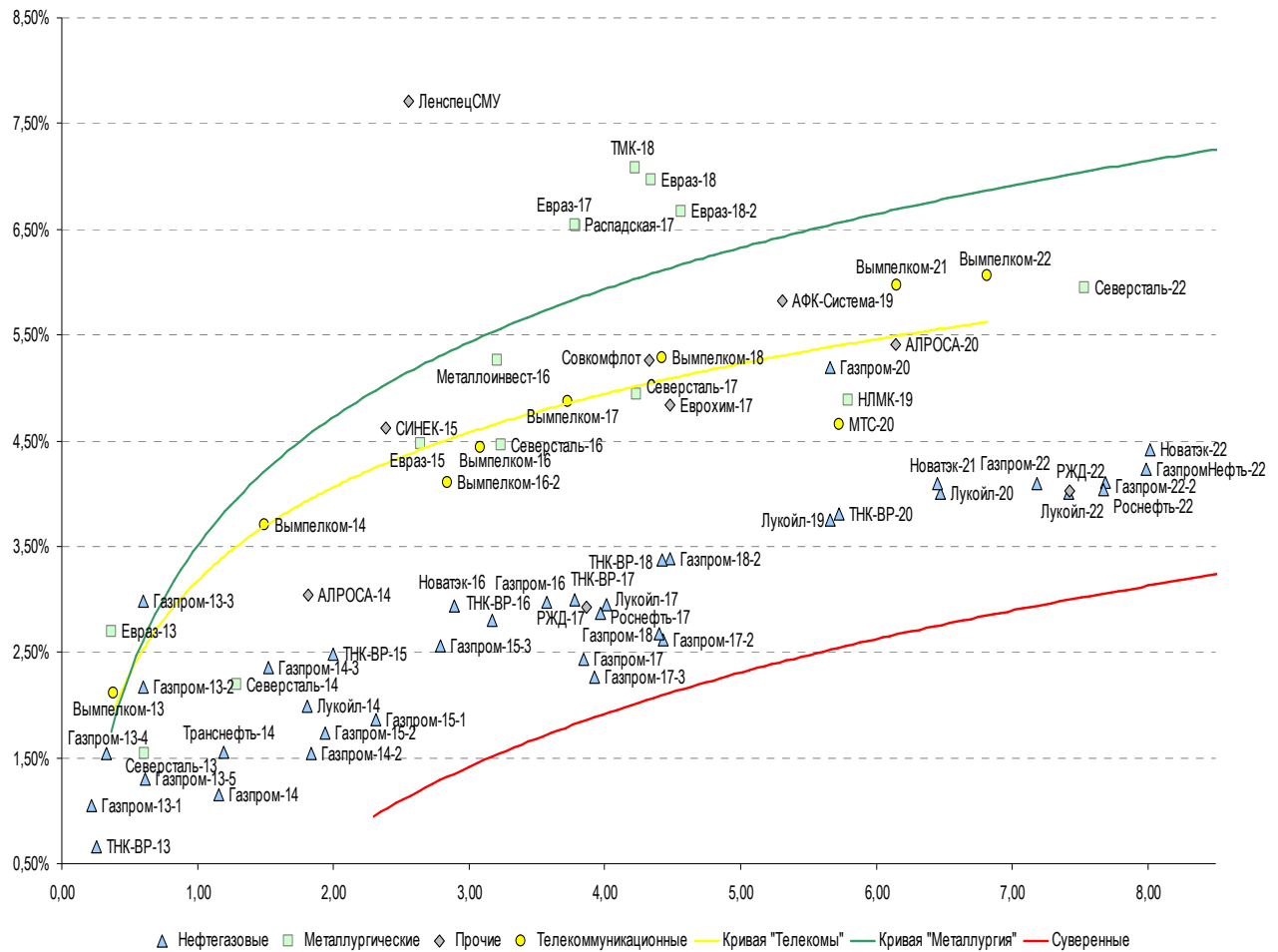
Источник: Bloomberg, Отдел исследований Альфа-Банка

Илл. 10: Доходность российских еврооблигаций банковского сектора



Источник: Bloomberg

Илл. 11: Доходность российских корпоративных еврооблигаций



Источник: Bloomberg

Информация

Альфа-Банк (Москва)	Россия, Москва, 107078, пр-т Академика Сахарова, 12
Управление долговых ценных бумаг и деривативов Торговые операции	Саймон Вайн, Руководитель Управления (+7 495) 745-7896 Олег Артеменко, директор по финансированию (7 495) 785-74 05 Константин Зайцев, директор по торговым операциям (7 495) 785-74 08 Михаил Грачев, директор по торговым операциям (7 495) 785-74 04 Сергей Осмачек, трейдер (7 495) 783 51 02 Игорь Панков, директор по продажам (7 495) 786-48 92 Владислав Корзан, вице-президент по продажам (7 495) 783-51 03 Дэвид Мэтлок, директор по международным продажам (7 495) 783-50 29 Ольга Паркина, вице-президент по продажам (7 495) 785-74 09 Егор Романченко, специалист по продажам (7 495) 786-48 97
Аналитическая поддержка	Екатерина Леонова, старший аналитик по внутреннему долгу (7 495) 974-25 15 (доб. 8523) Татьяна Цилюрик, аналитик по внешнедолговым рынкам (7 495) 974-25 15 (доб. 7669)
Долговой рынок капитала	Александр Гуня, директор на долговом рынке капитала (7 495) 974-2515 доб. 6368/3437 Наталья Юркова, вице-президент на долговом рынке капитала (7 495) 785-9671

© Альфа-Банк, 2012 г. Все права защищены. Генеральная лицензия ЦБ РФ № 1326 от 29.01.1998 г.

Настоящий отчет и содержащаяся в нем информация являются исключительной собственностью Альфа-Банка. Несанкционированное копирование, воспроизводство и распространение настоящего материала, частично или полностью, в отсутствие разрешения Альфа-Банка в письменной форме строго запрещено.

Данный материал предназначен ОАО «Альфа-Банк» (далее – «Альфа-Банк») для распространения в Российской Федерации. Он не предназначен для распространения среди частных инвесторов. Несмотря на то, что приведенная в данном материале информация получена из источников, которые, по мнению Альфа-Банка, являются надежными, Альфа-Банк, его руководящие и прочие сотрудники не делают заявлений и не дают заверений ни в прямой, ни в косвенной форме, относительно своей ответственности за точность, полноту такой информации и отсутствие в данном материале каких-либо важных сведений. Любая информация и любые суждения, приведенные в данном материале, могут быть изменены без предупреждения. Альфа-Банк не дает заверений и не заявляет, что упомянутые в данном материале ценные бумаги и/или суждения предназначены для всех его получателей. Данный материал и содержащиеся в нем сведения носят исключительно информативный характер и не могут рассматриваться ни как приглашение или побуждение сделать оферту, ни как просьба купить или продать ценные бумаги или другие финансовые инструменты, или осуществить какую-либо иную инвестиционную деятельность. Альфа-Банк и связанные с ним компании, руководящие сотрудники и прочие сотрудники всех этих структур, в т.ч. лица, участвующие в подготовке и издании данного материала, могут иметь отношения с маркет-мейкерами, а иногда и выступать в качестве таковых, а также в качестве консультантов, брокеров или представителей коммерческого или инвестиционного банка в отношении ценных бумаг, финансовых инструментов или компаний, упомянутых в данном материале, либо входить в органы управления таких компаний. Ценные бумаги с номиналом в иностранной валюте подвержены колебаниям валютного курса, которые могут привести к снижению их стоимости, цены или дохода от вложений в них. Кроме того, инвесторы, вкладывающие средства в ценные бумаги типа АДР, стоимость которых изменяется в зависимости от курса иностранных валют, принимают на себя валютный риск. Инвестиции в России и в российские ценные бумаги сопряжены со значительным риском, поэтому инвесторы, прежде чем вкладывать средства в такие бумаги, должны провести собственное исследование и изучить экономические и финансовые показатели самостоятельно. Инвесторы должны обсудить со своими финансовыми консультантами риски, связанные с таким приобретением. Альфа-Банк и их дочерние компании могут публиковать данный материал в других странах. Поскольку распространение данной публикации на территории других государств может быть ограничено законом, лица, в чьем распоряжении окажется данный материал, должны быть информированы о таких ограничениях и соблюдать их. Любые случаи несоблюдения указанных ограничений могут рассматриваться как нарушение закона о ценных бумагах и других соответствующих законов, действующих в той или иной стране. **Примечание, касающееся законодательства США о ценных бумагах:** Данная публикация распространяется в США компанией Alfortma Capital Markets, Inc. (далее «Alfortma»), являющейся дочерней компанией Альфа-групп, постольку, поскольку это разрешено законодательством США по ценным бумагам и другими соответствующими законами и положениями. В этой связи Alfortma несет ответственность за содержание данного исследования. Лица на территории США, получившие данную публикацию и желающие осуществить сделку с той или иной ценной бумагой или финансовым инструментом, анализируемым в ней, должны делать это только после уведомления об этом представителя Alfortma в США. Любые случаи несоблюдения данных ограничений могут рассматриваться как нарушение законодательства США о ценных бумагах.